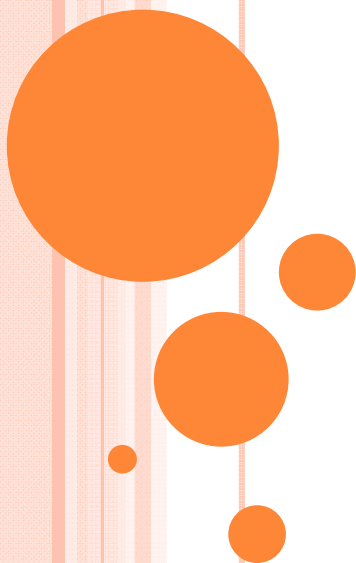


婦女健康

莊宇慧



婦女健康

- 婦女健康？
 - 過健康的生活
 - 對自己健康擁有主導權及主控的能力
 - 檢視婦女的個別性及整個生活歷程
 - 「婦女健康」包括了經期健康、生育健康、生殖權利、愛滋病與其他傳染病、職業傷害與環境公害、性侵害與家庭暴力、女性貧窮化及健康問題、心理衛生與藥物濫用、老年婦女健康及反性別歧視等。

婦女健康

- 「婦女」是人類族群中相當重要的一個群體，而不同的年齡、種族、教育程度、家庭結構、社會階層、文化風俗等，婦女會有其獨特的角色與功能，當然也會面臨不同的健康問題。
- 教育程度與文化習俗皆會影響婦女健康的狀態及行為

婦女健康的社會迷思

- 賀爾蒙風暴迷思(raging hormones' myth)
- 母職迷思(motherhood myth)
- 家中天使迷思(angle in the house myth)
- 物品迷思(women as object myth)

性別主流化

○ Gender mainstream

- 聯合國第四屆世界婦女會議「北京宣言」(1995)通過性別主流化的全球性策略。
- 強調以性別平等為核心主流，希望各國政府或社會重新配置具性別敏感度觀點的政策、立法、預算與資源，並落實於勞動、福利、教育、環保、警政、經濟、醫療、國防等政策內涵，以達到性別平等。
- 性別主流化政策的理念是希望無論任何議題，不分性別皆能公平的參與，影響價值的決定，塑造發展的方向與分配的機會，並能平等的獲得社會資源。

女性人口數目

臺灣女性人數？

101年8月底

男性人口約為11,658,899人

女性人口約為11,617,542人

性比例為100.36(每一百個女性相對有100.36個男性)

性比例最高者為連江縣132.03，其次為嘉義縣108.94，再其次為雲林縣108.90；最低為臺北市92.68，其次為嘉義市96.44，再其次為新北市97.83。 (內政部，2012)

台灣婦女健康的起源與推動(1/3)

- 1900年，黃玉階先生發起之「台北天然足會」推動之「解纏足」運動。
- 纏足人數從1905年女性總人口的57%，下降到十年後的21%。在1915年的戶口調查裡，四十七萬六千多名的台灣婦女，被註記為「解纏足」

台灣婦女健康的起源與推動(2/3)

- 1897年，看護婦見習生的培育(婦女身為健康照護者合法化)
- 1902年助產士之培育 (1907年開始培訓台籍婦女)
- 殖民政府的官方政策，而非美國的民間婦女運動領袖來推動
- 蔡阿信—第一位女醫師
設立產婆學校 (清信產婆學校)
- 透過婦女接受正規的醫學、護理與助產的教育來推動婦女健康

台灣婦女健康的起源與推動(3/3)

- 1950，每一個鄉鎮設置衛生所，助產士進駐
- 1949年實施戒嚴，民間組織推動改革是不允許，因此這50年的婦女健康的活動只能依靠由上而下的行政力量來進行
- 護理、助產、公共衛生領導者陳翠玉女士

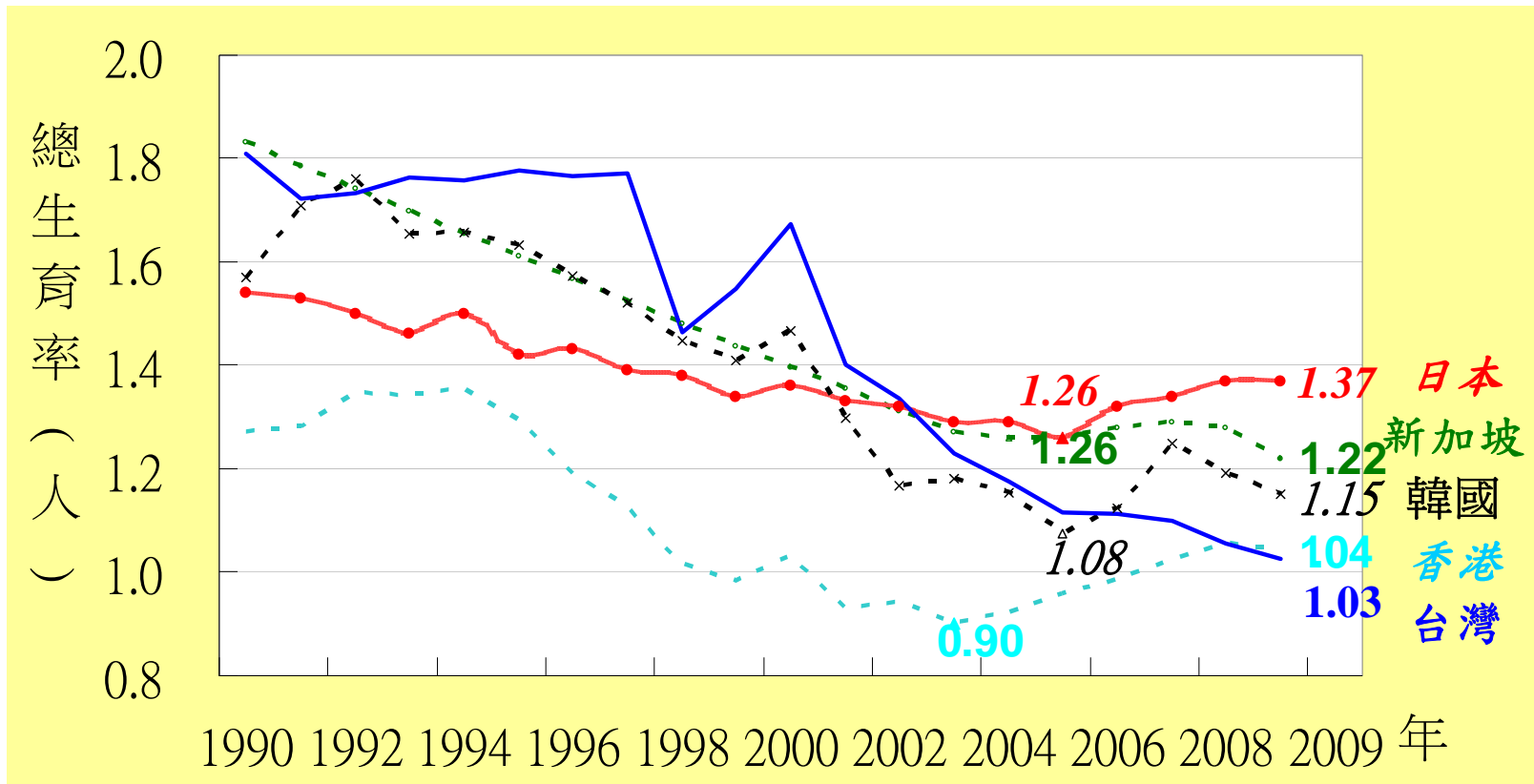
女性健康問題

- 現今世界衛生組織 (World Health Organization ; WHO) 提出有關「女性健康問題」，包括：
 - 營養
 - 與生殖相關的健康問題（產婦罹病及死亡、早期懷孕、癌症、性病及愛滋病毒感染、生殖道感染）
 - 與暴力有關的健康問題
 - 老化
 - 與生活型態相關的健康問題
 - 工作環境

現今台灣婦女的健康議題(1/3)

- 與女性生育有關之議題
 - 剖婦產比例偏高
 - 青少女生育率高
 - 母乳哺育率偏低
 - 高齡產婦的增加
 - 不孕症婦女的生育需求及照顧

TOTAL FERTILITY RATE



資料來源：各國政府統計網站，我國資料為內政部「中華民國人口統計年刊」。

2009-2011 TOTAL FERTILITY RATE

- 2011: 196,627 newborns
- Total fertility rate dropped from 1.03 in 2009, 0.895 in 2010, and 1.065 in 2011
- Country Comparison

VERY SERIOUS PROBLEM!!!



○ 剖婦產比例偏高

- 根據聯合國世界衛生組織 (World Health Organization ; WHO) 於1985年提出，任何地區的剖腹產率若高於10~15%，即屬於不合理範圍。
- 台灣近年來的剖腹產率均在34%-37%以上 (民國98年出生數192,465人，剖婦產數64,144件，剖腹產率33.3%)，且尚未有下降的趨勢
- 媒體報導

製表單位：行政院衛生署中央健康保險局

製表日期：99.10.28

施行剖腹產術病人數統計

民國98年

| 手術項目 | 病人數 | 占全人口 女性保險 對象比率 |
|------|--------|----------------------|
| 剖腹產術 | 65,144 | 0.56% |
| 台北分局 | 20,455 | 0.18% |
| 北區分局 | 11,114 | 0.10% |
| 中區分局 | 13,403 | 0.12% |
| 南區分局 | 9,020 | 0.08% |
| 高屏分局 | 9,989 | 0.09% |
| 東區分局 | 1,164 | 0.01% |

備註：

1.資料來源：住診健保資料倉儲明細檔

2.全人口女性保險對象人數：依98年全民健康保險統計，年底女性保險對象人數為11,556,228人。

3.剖腹產：指支付標準診療代碼符合'81004C')者。

| 調查年份 | 母群範圍 | 哺育時間 | 總母乳哺育率 (%) | 資料來源 |
|--------|--------|------------|-----------------------|---|
| 民國51年 | 台中地區 | 產後一個月內 | 95% | 台灣省婦幼衛生研究所 |
| 民國70年 | 台灣城市地區 | 產後一個月內 | 15.3% | 台大醫學院、輔仁大學 |
| 民國93年 | 台灣地區 | 產婦於醫院母乳哺育率 | 57.6% (純母乳哺育29.4%) | 行政院衛生署國民健康局委託國立台北護理學院 郭素珍等... 台灣地區母乳哺育率及其相關因素之探討計畫 |
| | | 滿月母乳哺育率 | 54.2% (純母乳哺育33.2%) | |
| | | 產後四個月母乳哺育率 | 27.5% (純母乳哺育16.9%) | |
| | | 產後六個月母乳哺育率 | 19.8% (純母乳哺育13.1%) | |
| 民國99年 | 台灣地區 | 滿月母乳哺育率 | 85.4% (純母乳哺育58.5%) | 母乳哺育率及其相關影響因素探討(電話調查) |
| | | 產後二個月母乳哺育率 | 70.6% (純母乳哺育48.4%) | |
| | | 產後四個月母乳哺育率 | 53.6% (純母乳哺育36.2%) | |
| | | 產後六個月母乳哺育率 | 46.0% (純母乳哺育26.3%) | |
| 民國100年 | 台灣地區 | 滿月母乳哺育率 | 87.5% (純母乳哺育61.8%) | 100年縣市母乳哺育率調查計畫(電話調查) |
| | | 產後二個月母乳哺育率 | 73.6% (純母乳哺育50.9%) | |
| | | 產後四個月母乳哺育率 | 59.7% (純母乳哺育39.7%) | |
| | | 產後六個月母乳哺育率 | 50.4% (純母乳哺育24.2%) | |



人工生殖之施術週期數統計

資料期間：97年
製表日期：100.04.12

- 不孕症婦女的生育需求及照顧
 - 民國96年，共有7941週期的人工生殖，民國97年達8354週期(內政部，2011)

| 年齡 | 週期數 | 百分比 |
|----|------|-------|
| 20 | 2 | 0.0 |
| 21 | 11 | 0.1 |
| 22 | 20 | 0.2 |
| 23 | 41 | 0.5 |
| 24 | 41 | 0.5 |
| 25 | 100 | 1.2 |
| 26 | 134 | 1.6 |
| 27 | 199 | 2.4 |
| 28 | 327 | 3.9 |
| 29 | 376 | 4.5 |
| 30 | 479 | 5.7 |
| 31 | 589 | 7.1 |
| 32 | 683 | 8.2 |
| 33 | 697 | 8.3 |
| 34 | 679 | 8.1 |
| 35 | 666 | 8.0 |
| 36 | 644 | 7.7 |
| 37 | 538 | 6.4 |
| 38 | 519 | 6.2 |
| 39 | 458 | 5.5 |
| 40 | 354 | 4.2 |
| 41 | 263 | 3.1 |
| 42 | 190 | 2.3 |
| 43 | 139 | 1.7 |
| 44 | 88 | 1.1 |
| 45 | 42 | 0.5 |
| 46 | 34 | 0.4 |
| 47 | 12 | 0.1 |
| 48 | 10 | 0.1 |
| 49 | 3 | 0.0 |
| 50 | 7 | 0.1 |
| 51 | 3 | 0.0 |
| 52 | 5 | 0.1 |
| 56 | 1 | 0.0 |
| 合計 | 8354 | 100.0 |

現今台灣婦女的健康議題(2/3)

- 與現今社會環境有關之議題
 - 女性照顧者角色的負荷
 - 女性的心理健康
 - 性侵害與家庭暴力
 - 外籍婦女的健康問題
 - 婦女工作的環境與安全
 - 婦女長壽化的問題

• 性侵害與家庭暴力

| 性侵害及家庭暴力事件通報件數統計 | | | | | | | | |
|--------------------------|-------------|-------|------|--------|--------------|--------|-------|--------|
| 資料日期：2005-1-1~2009-12-31 | | | | | 單位：案件數 | | | |
| 年度 | 性侵害事件受理通報件數 | | | | 家庭暴力事件受理通報件數 | | | |
| | 整年總數 | 每月平均 | 每日平均 | 年成長率 | 整年總數 | 每月平均 | 每日平均 | 年成長率 |
| 2005 | 5739 | 478.3 | 15.9 | 10.22% | 62310 | 5192.5 | 173.1 | 25.95% |
| 2006 | 6602 | 550.2 | 18.3 | 15.04% | 66635 | 5552.9 | 185.1 | 6.94% |
| 2007 | 7703 | 641.9 | 21.4 | 16.68% | 72606 | 6050.5 | 201.7 | 8.96% |
| 2008 | 8521 | 710.1 | 23.7 | 10.62% | 79874 | 6656.2 | 221.9 | 10.01% |
| 2009 | 9543 | 795.3 | 26.5 | 11.99% | 89253 | 7437.8 | 247.9 | 11.74% |

資料來源：家庭暴力及性侵害防治委員會保護資料庫系統

單位：人；%

| 年別 | 全國總出生數 | | | 生父或生母為外國籍或大陸港澳地區者 | | | | | | | | | | | |
|-----|---------|---------|---------|-------------------|------------|--------|--------|----------------|------------|-----|----------------|--------|------------|--------|--------|
| | 合計 | 男 | 女 | 合計 | 占總出生數比率(%) | 男 | 女 | 生父為外國籍或大陸港澳地區者 | | | 生母為外國籍或大陸港澳地區者 | | | | |
| | | | | | | | | 小計 | 占總出生數比率(%) | 男 | 女 | 小計 | 占總出生數比率(%) | 男 | 女 |
| 93年 | 217,685 | 114,349 | 103,336 | 30,199 | 13.87 | 15,754 | 14,445 | 1,482 | 0.68 | 759 | 723 | 28,717 | 13.19 | 14,995 | 13,722 |
| 94年 | 206,465 | 107,697 | 98,768 | 28,178 | 13.65 | 14,713 | 13,465 | 1,565 | 0.76 | 808 | 757 | 26,613 | 12.89 | 13,905 | 12,708 |
| 95年 | 205,720 | 107,578 | 98,142 | 25,485 | 12.39 | 13,240 | 12,245 | 1,604 | 0.78 | 825 | 779 | 23,881 | 11.61 | 12,415 | 11,466 |
| 96年 | 203,711 | 106,570 | 97,141 | 22,471 | 11.03 | 11,821 | 10,650 | 1,682 | 0.83 | 871 | 811 | 20,789 | 10.21 | 10,950 | 9,839 |
| 97年 | 196,486 | 102,768 | 93,718 | 20,545 | 10.46 | 10,837 | 9,708 | 1,626 | 0.83 | 849 | 777 | 18,919 | 9.63 | 9,988 | 8,931 |
| 98年 | 192,133 | 99,948 | 92,185 | 18,363 | 9.56 | 9,632 | 8,731 | 1,733 | 0.90 | 917 | 816 | 16,630 | 8.66 | 8,715 | 7,915 |

資料來源：內政部戶政司

○ 平均餘命

- 一百年年國人零歲平均餘命估測結果
 - 兩性零歲平均餘命79.16歲
 - 男性為75.98歲
 - 女性82.65歲
 - 女性明顯比男性壽命長，多6.67歲。

現今台灣婦女的健康議題(3/3)

- 與女性自我保健有關之議題
 - 接受子宮頸抹片檢查率仍低
 - 乳房自我檢查比例偏低
 - 愛滋病對婦女的衝擊
 - 肥胖與塑身美容
 - 更年期婦女的健康

指標項目 901-1

製表日期：99/04/15

3年內曾接受1次子宮頸抹片篩檢成果—按年齡別
民國99年

| 年齡 (歲) | 篩檢數 | 98年人口數 | 篩檢率 (%) |
|-----------|-----------|-----------|------------|
| 30-39 | 1,081,391 | 1,881,517 | 57.5% |
| 40-49 | 1,142,978 | 1,879,668 | 60.8% |
| 50-59 | 996,599 | 1,613,496 | 61.8% |
| 60-69 | 493,097 | 846,860 | 58.2% |
| 70+ | 271,356 | 855,985 | 31.7% |

註：3年內曾接受篩檢人數：係一個人不論接受過幾次抹片檢查，均只能算一人。

國人HIV感染統計---依診斷年齡及性別分析

診斷年民國98年

| 診斷年齡 | 性別 | | |
|-------|----|-------|-------|
| | 女 | 男 | 總計 |
| 0-9 | 0 | 2 | 2 |
| 10-19 | 3 | 50 | 53 |
| 20-29 | 20 | 703 | 723 |
| 30-39 | 20 | 466 | 486 |
| 40-49 | 11 | 235 | 246 |
| 50-59 | 11 | 92 | 103 |
| 60-69 | 3 | 23 | 26 |
| 70-79 | 0 | 8 | 8 |
| 80+ | 0 | 1 | 1 |
| 總計 | 68 | 1,580 | 1,648 |

台灣地區本國籍感染人類免疫缺乏病毒者依年齡別統計表

| HIV診 斷年齡 | 12月份通報數 | | | | | 累積個案數 | | | | | |
|-------------|---------|---------|-----|---------|-----|-------|---------|--------|---------|--------|---------|
| | 女 | 百分比 | 男 | 百分比 | 總計 | 女 | 百分比 | 男 | 百分比 | 總計 | 百分比 |
| 0-9 | 0 | 0.00% | 0 | 0.00% | 0 | 13 | 0.86% | 27 | 0.16% | 40 | 0.22% |
| 10-19 | 0 | 0.00% | 6 | 4.35% | 6 | 32 | 2.11% | 401 | 2.38% | 433 | 2.36% |
| 20-29 | 6 | 66.67% | 65 | 47.10% | 71 | 609 | 40.17% | 6264 | 37.15% | 6873 | 37.40% |
| 30-39 | 1 | 11.11% | 40 | 28.99% | 41 | 468 | 30.87% | 6068 | 35.99% | 6536 | 35.56% |
| 40-49 | 1 | 11.11% | 21 | 15.22% | 22 | 222 | 14.64% | 2751 | 16.31% | 2973 | 16.18% |
| 50-59 | 1 | 11.11% | 5 | 3.62% | 6 | 117 | 7.72% | 907 | 5.38% | 1024 | 5.57% |
| 60-69 | 0 | 0.00% | 1 | 0.72% | 1 | 42 | 2.77% | 284 | 1.68% | 326 | 1.77% |
| 70-79 | 0 | 0.00% | 0 | 0.00% | 0 | 10 | 0.66% | 131 | 0.78% | 141 | 0.77% |
| 80以上 | 0 | 0.00% | 0 | 0.00% | 0 | 1 | 0.07% | 17 | 0.10% | 18 | 0.10% |
| 不詳 | 0 | 0.00% | 0 | 0.00% | 0 | 2 | 0.13% | 12 | 0.07% | 14 | 0.08% |
| 總計 | 9 | 100.00% | 138 | 100.00% | 147 | 1,516 | 100.00% | 16,862 | 100.00% | 18,378 | 100.00% |

THE END!